



Resim 170- Hattat Halim Bey'in istifli celif sülüs besmelesi. İmza kısmında Halim Bey, Hamid Bey'in talebesi olduğunu belirtmiştir. (İsmail Yazıcı Koleksiyonu)



Resim 171- Sivas Burçiye Medresesi'nde devrinin özelliğini yansıtan celi sülüs ve kûfi yazılar.



Resim 172- Ayasofya Camii içerisindeki hattat Kazasker Mustafa İzzet Efendi'ye ait celi sülüs levhalar.



Resim 173- Hattat Ağakapılı İsmail Efendi'ye ait Fatih Feyzullah Efendi Medresesi (bugünkü Millet Kütüphanesi) kapısı üzeri celî sülûs kitâbe.



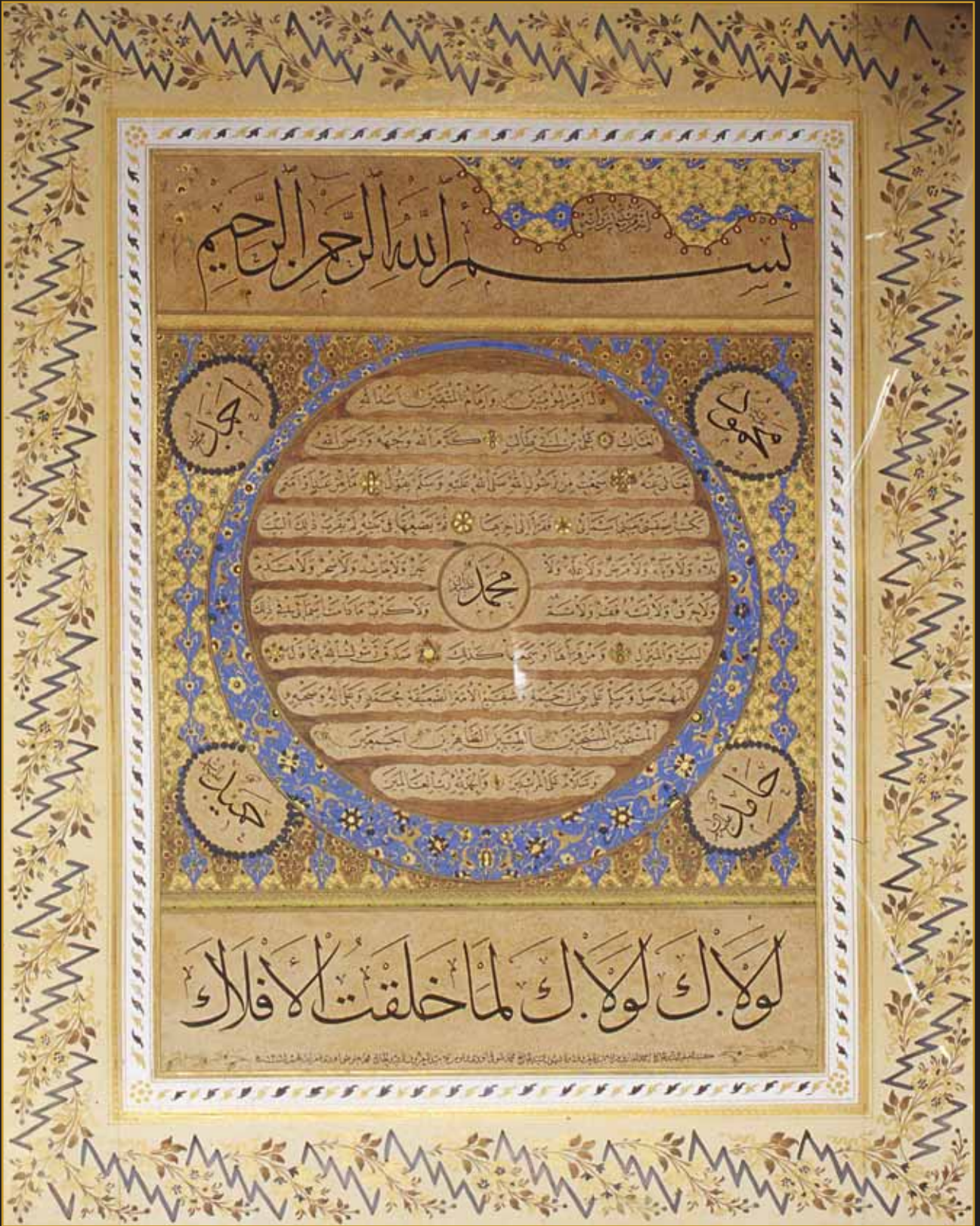
Resim 174- Durmuşzâde Ahmed Efendi'ye ait Fatih Feyzullah Efendi Medresesi (bugünkü Millet Kütüphanesi)'ne bitişik çeşme üzeri celî tâlik kitâbe.



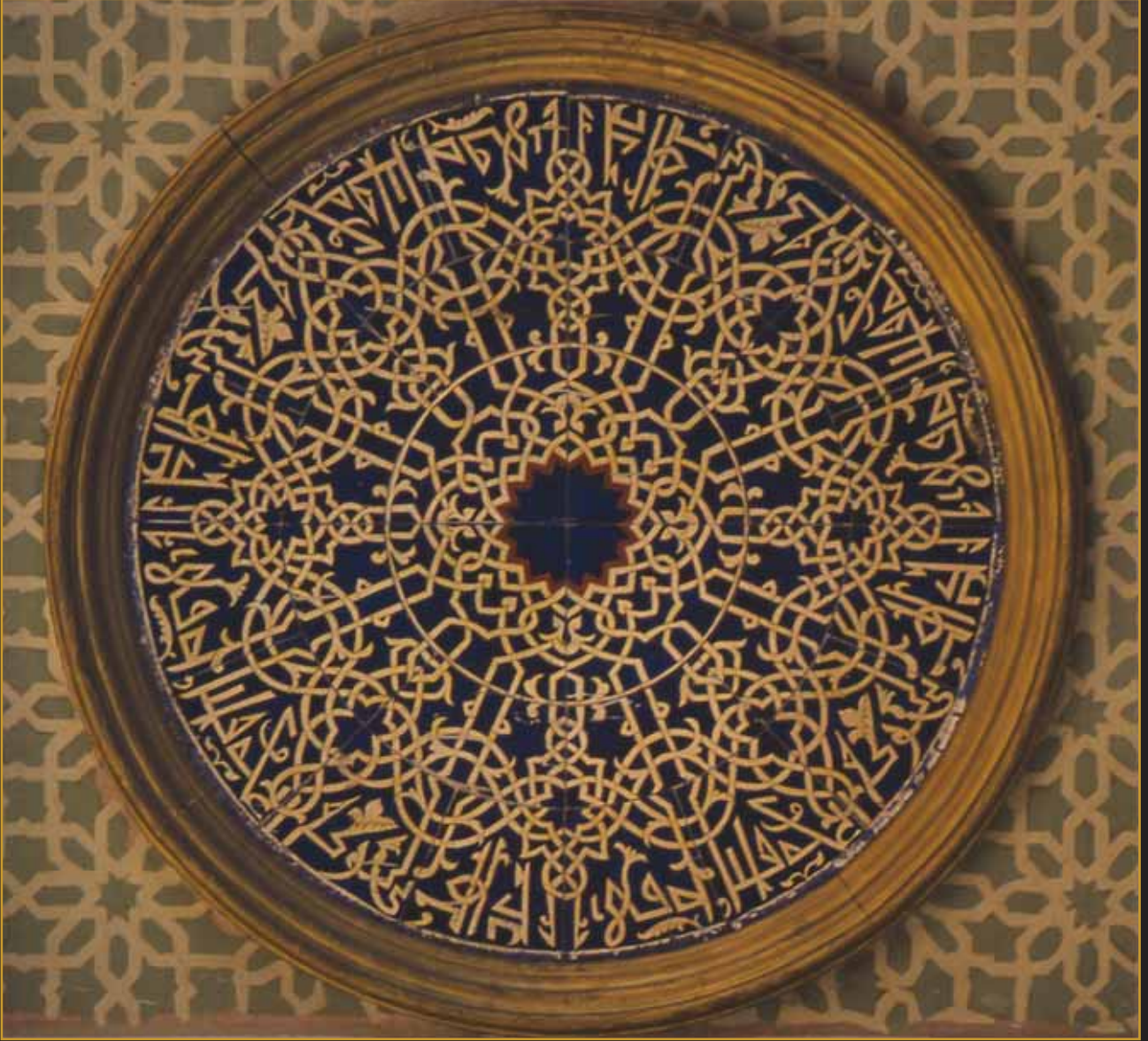
Resim 175- Hattat İsmail Hakki Altunbezer hattıyla Hüseyin Âgah Bey'in celî sülûs mezar taşı kitâbesi. (Sultan II. Mahmud Türbesi Haziresi)



Resim 176- Hattat Mustafa Kûtâhi'ye sülüs nesih Hilye-i Şerif.



Resim 177- Hattat Bakkal Ahmed Arif Efendi'ye ait sülüs nesih Hilye-i Şerif.



Resim 178- Beşiktaş, Orhaniye Kışla Camii kible duvan üzerinde kûfi pano.



Resim 179- Topkapı Sarayı Müzesi, Seferli Koşu'nun Reîsü'l-hattâtîn Ahmed Kâmil Akdik hattıyla celî sülûs kitâbesi



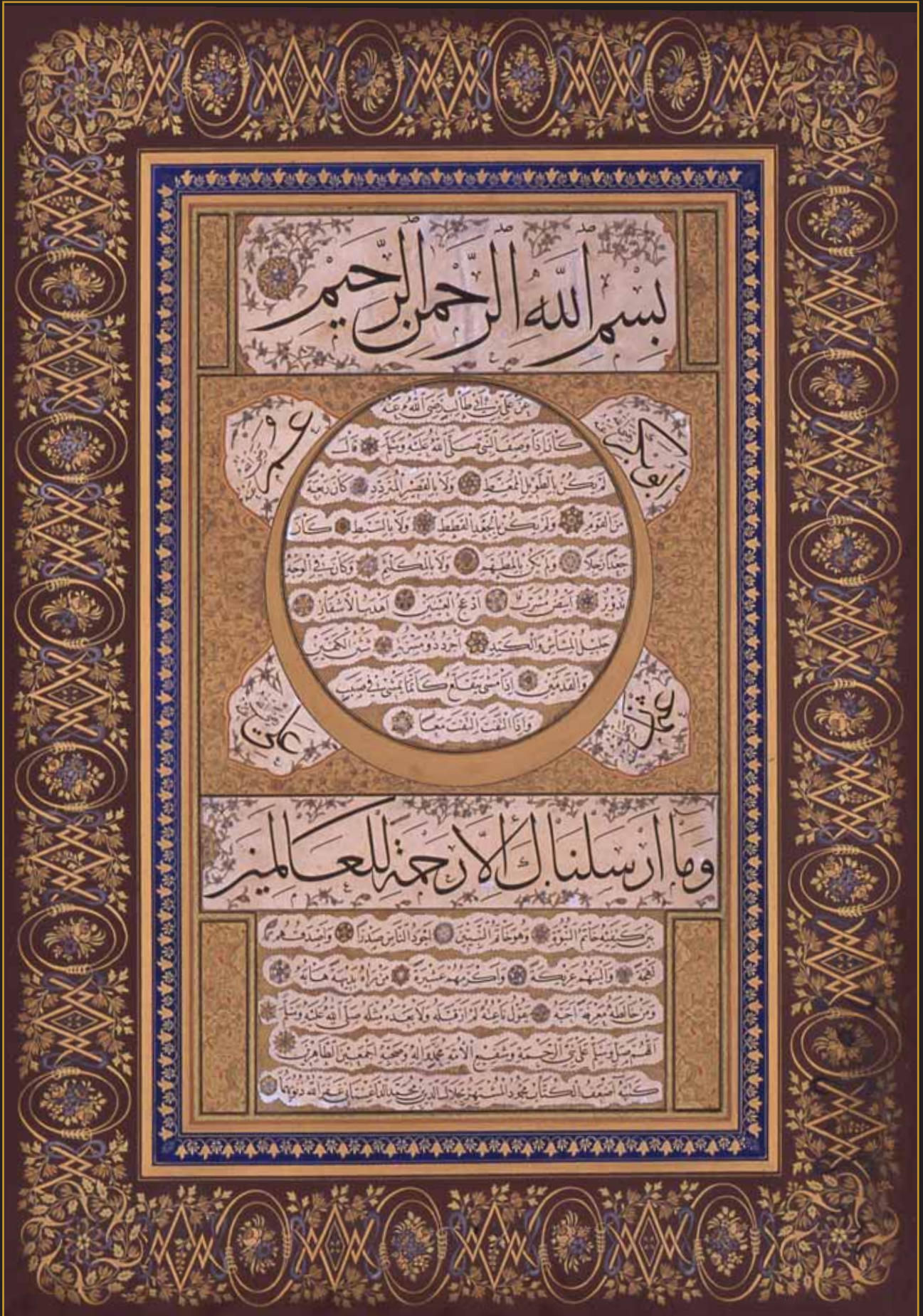
Resim 180- Mehmed Hulûsi Efendi'nin celi sülûs levhası. (Galata Mevlevîhânesi Müzesi)



Resim 181- Hattat Osman Özçay'ın Mehmed Nazif Bey'den naklen yazdığı celi sülûs levha. (Tezhib: Fatma Özçay; Ali Demirel Koleksiyonu)



Resim 182- Hattat Fehmi Efendi'nin sülüs nesih hilyesi.



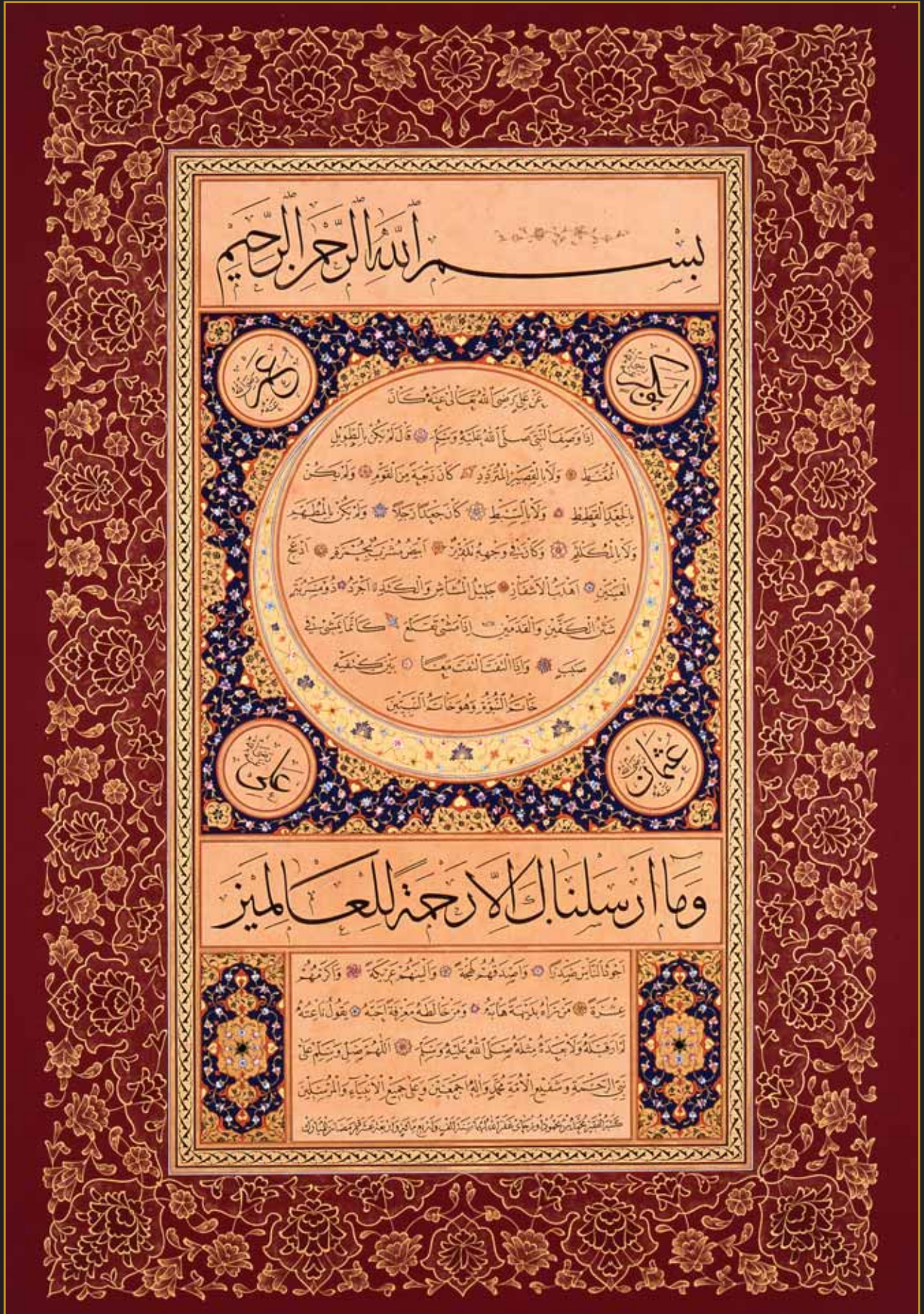
Resim 183- Hattat Mahmud Celâleddin Efendi'nin sülüs nesih hilyesi.



Resim 184- Günümüz hattatlarından Mehmet Özçay'ın sülüs nesih hilyesi. (Tezhip: Necati Sancaktutan; Hususi Koleksiyon - İstanbul)



Resim 185- Yesârîzâde Mustafa İzzet Efendi'nin zerendûd tâlik hilyesi. (Galata Mevlevihânesi Müzesi)



Resim 187- Hattat Mehmet Özçay'a ait sülüs nesih bir hilye. (Osman Şerif Koleksiyonu - B.A.E.)



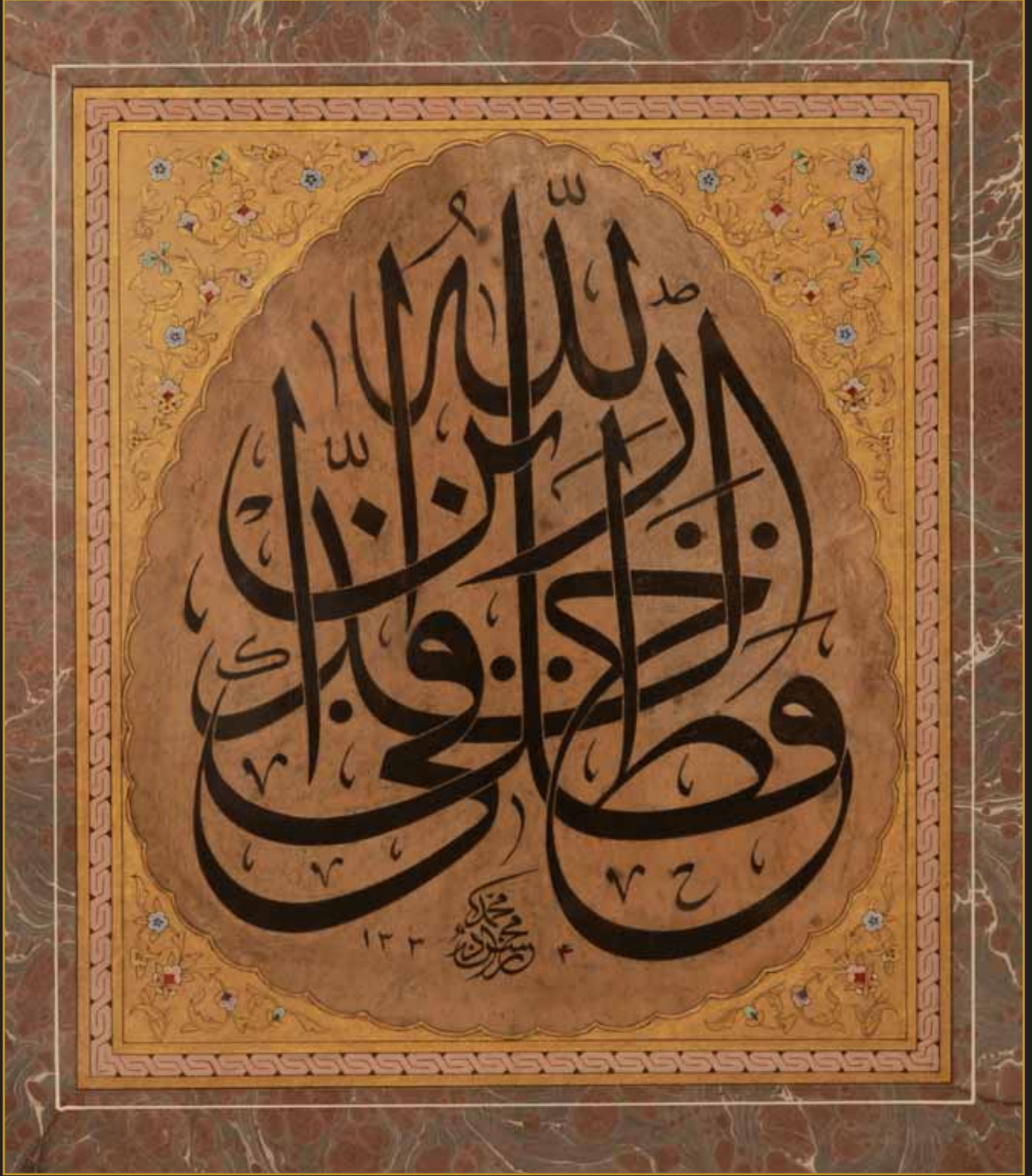
Resim 188- Hattat İsmail Hakkı Altunbezer'in Üsküdar Şemsipaşa Camii kubbe, kuşak ve cami takımı yazıları.



Resim 189- Günümüz hattatlarından Ali Toy'a ait bir levha. "İstanbul muhakkak fethedilecektir. Onu fetheden kumandan ne güzel kumandan ve onu fetheden ordu ne güzel ordudur." (Hz. Muhammed s.a.v.)



Resim 190- Hattat Bakkal Ahmed Ârif Efendi'nin celi sülüs-sülüs hilyesi.



Resim 191- Hattat Muhsinzâde Abdullah Bey'in oğlu Mehmed Rahmi Bey'in cef sülüs levhası. (Emin Barn Koleksiyonu)



Resim 192- Hattat Hasan Rıza Efendi'nin sülüs nesih hilyesi.



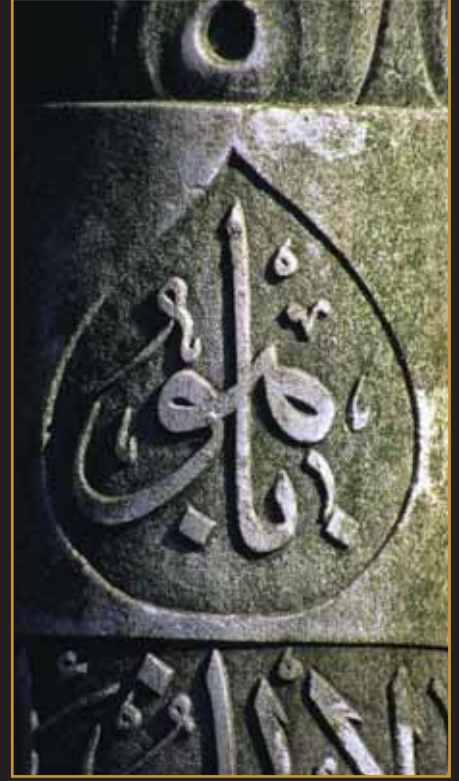
Resim 193- Hattat Şefik Bey'in İstanbul Üniversitesi giriş kapısı üzerindeki celi sülüs kitâbeleri. Üst kısımda T.C. rumuzunun bulunduğu mermerin altında Hattat Abdülfettah Efendi'nin Sultan Abdülaziz tuğrası bulunmaktadır.



Resim 194- Hattat Mustafa Halim Özyazıcı'nın Merkez Efendi Kabristanındaki bir mezar taşında bulunan celi sülüs müsennâ yazısı.



Resim 195- Hattat İsmail Hakkı Altunbezer'in Beyoğlu Hüseyin Ağa Camii'nde çini üzerinde bulunan celi sülüs bir yazısı.



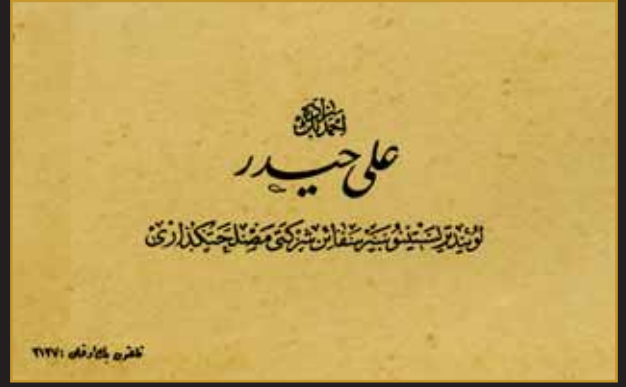
Resim 196- Hattat Şevki Efendi'nin Merkez Efendi kabristanında bulunan bir mezar taşı üzerindeki celi sülüs yazısı.



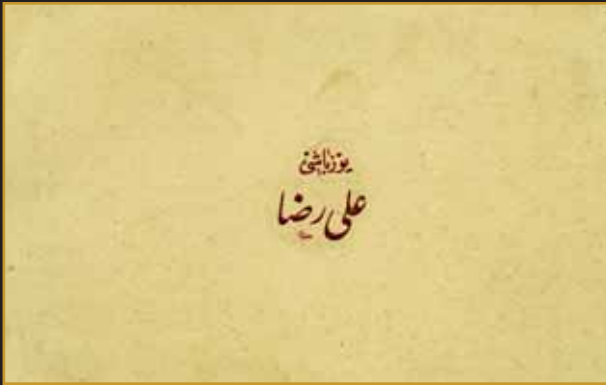
Resim 197- Hattat Şeyh Hamdullah Efendi'nin sülüs nesih bir kıt'ası.



Resim 198- Hattat Mustafa Halim Efendi'nin kartviziti. (Süleyman Berk Koleksiyonu)



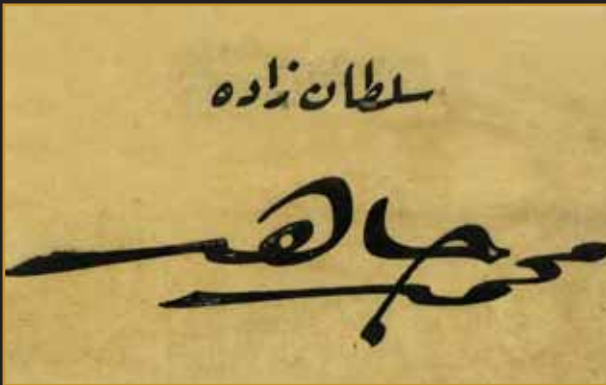
Resim 199- Hattat Halim Bey tarafından hazırlanan kartvizit.



Resim 200- Hattat Halim Bey tarafından hazırlanan kartvizit.



Resim 201- Hattat İhsan Bey tarafından hazırlanan kartvizit.



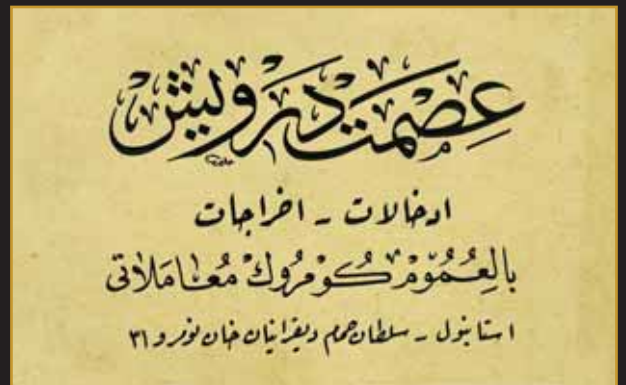
Resim 202- Hattat Halim Bey tarafından hazırlanan kartvizit.



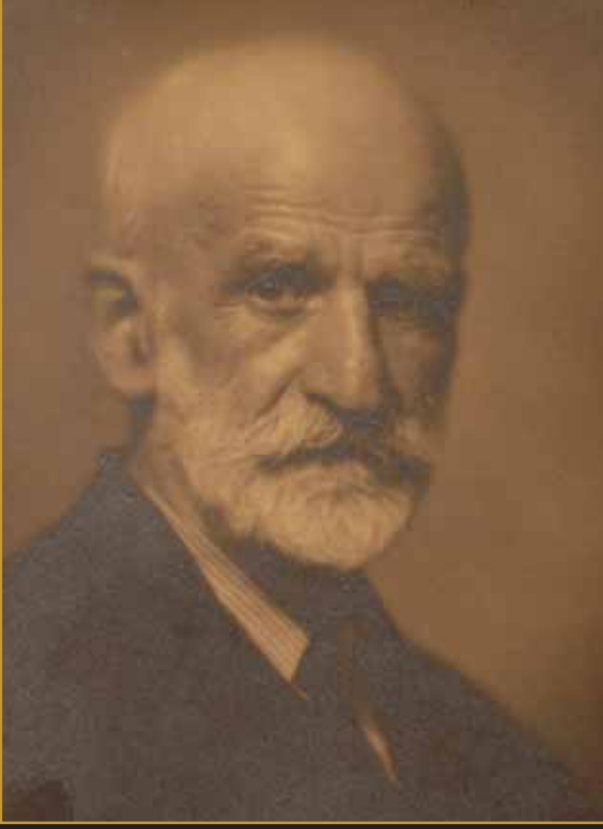
Resim 203- Hattat Halim Bey tarafından hazırlanan kartvizit.



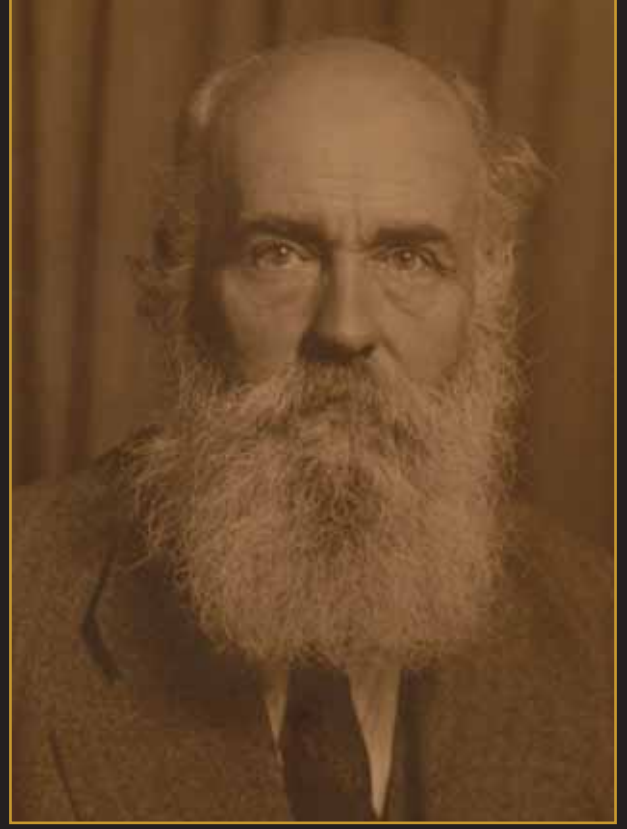
Resim 204- Hattat Halim Bey tarafından hazırlanan kartvizit.



Resim 205- Hattat Halim Bey tarafından hazırlanan kartvizit.



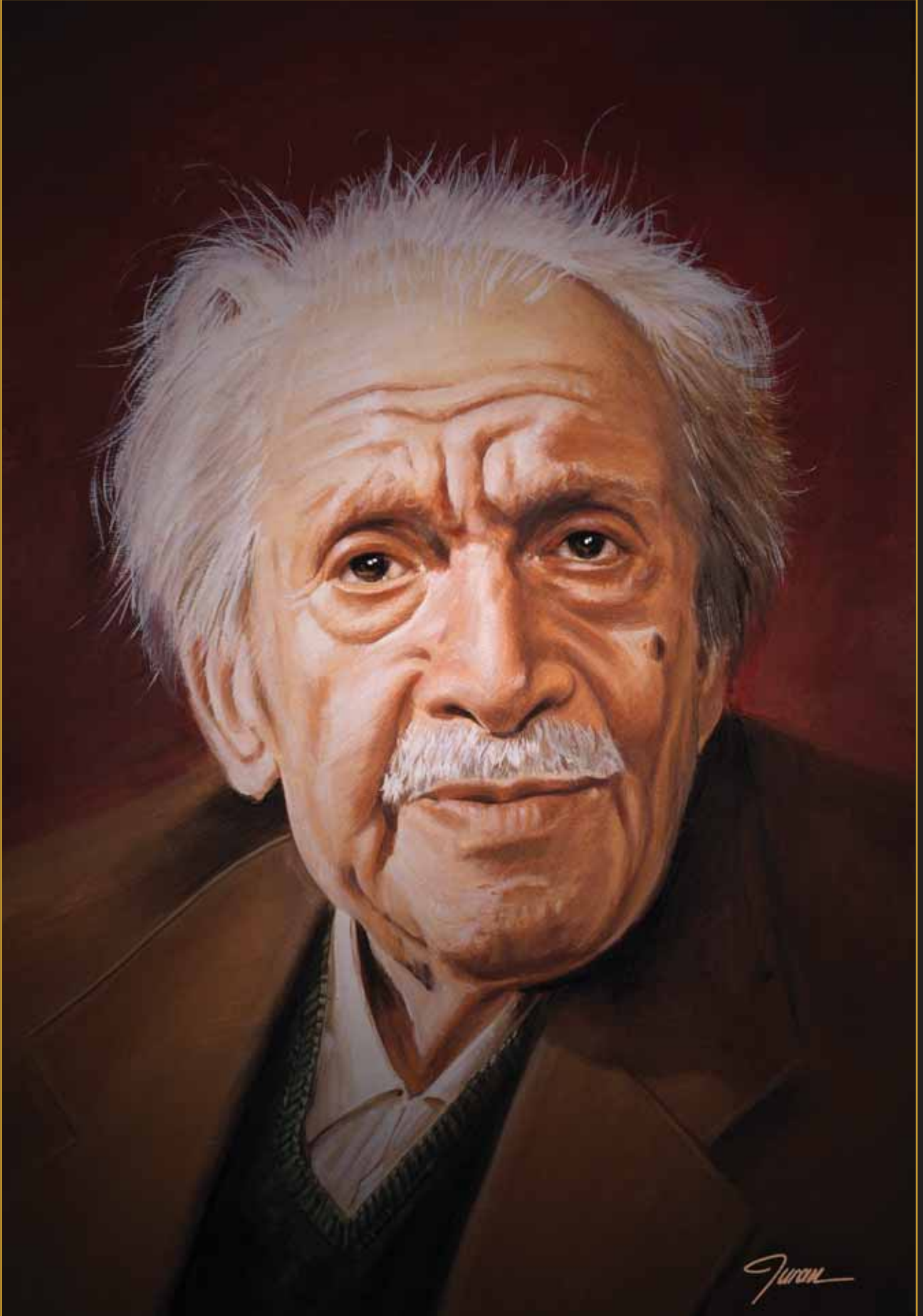
Resim 206- Hattat Ahmed Kâmil Akdik'in fotoğrafı. (Emin Barın arşivi)



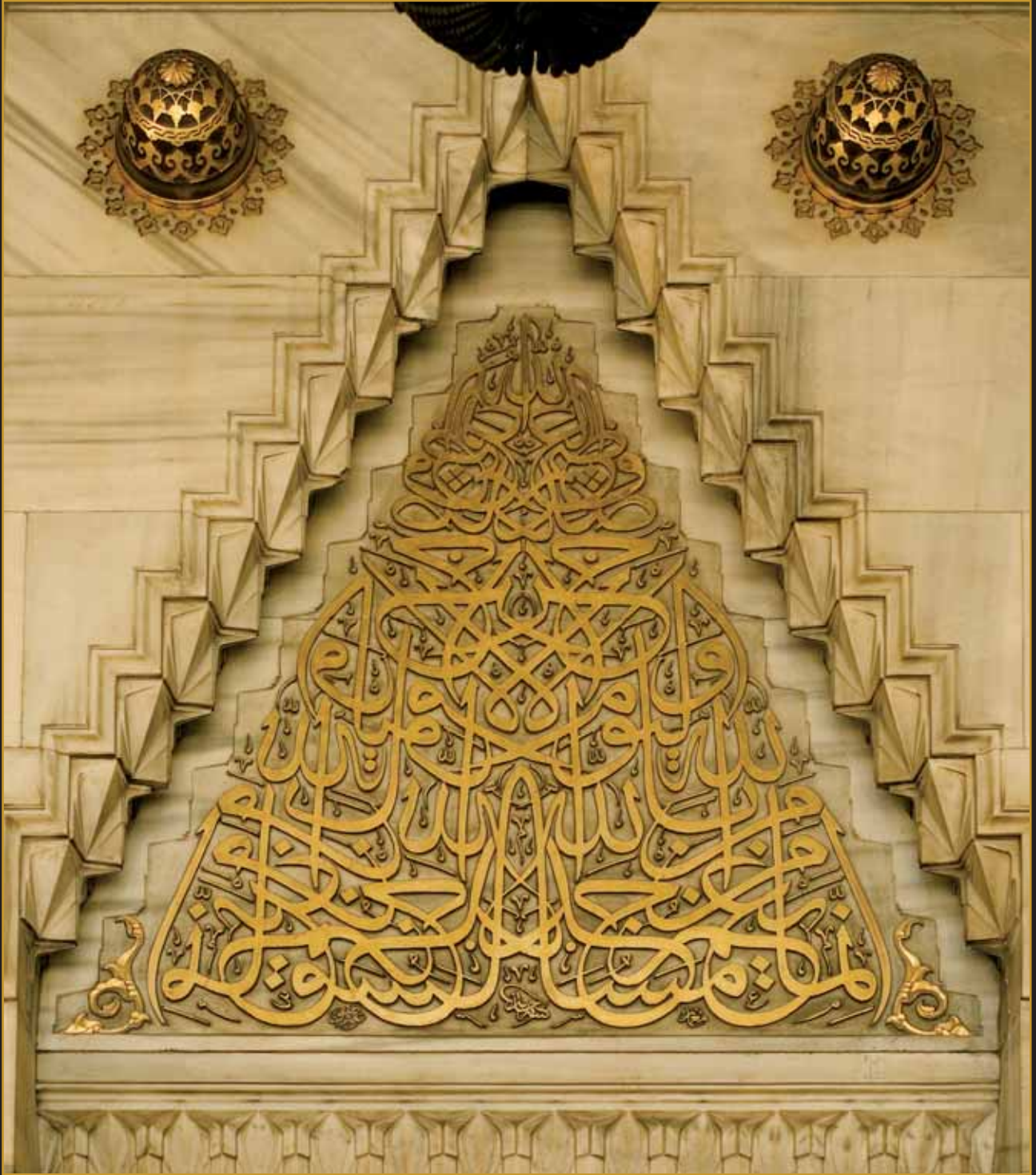
Resim 207- Hattat İsmail Hakkı Altunbezer'in fotoğrafı. (Emin Barın arşivi)



Resim 208- Hattat Mustafa Halim Özyazıcı. (İsmet Gülnihal arşivi)



Resim 209- Hattat Hâmid Aytaç'ın ressam hattat Turan Sevgili tarafından yapılan portresi.



Resim 210- Hattat Hamid Aytaç'ın Şişli Camii kapısı üzerinde bulunan celif sülüs müsennâ kitâbesi.



Resim 211- Hattat İsmâil Hakkı Altunbezer'e ait eski Sultanahmet Cezâevi üzerindeki celif sülüs kitâbe.



Resim 212- Mehmed Şevkî Efendi'nin celi sülüs Kelime-i Tevhidi. (Fatih Camii)



Resim 213- Fatih Camii'nde taşa mahkûk h. 1376 tarihli Hattat Hâmid Ayaç hattıyla celi sülüs fetih hadis-i şerifi.



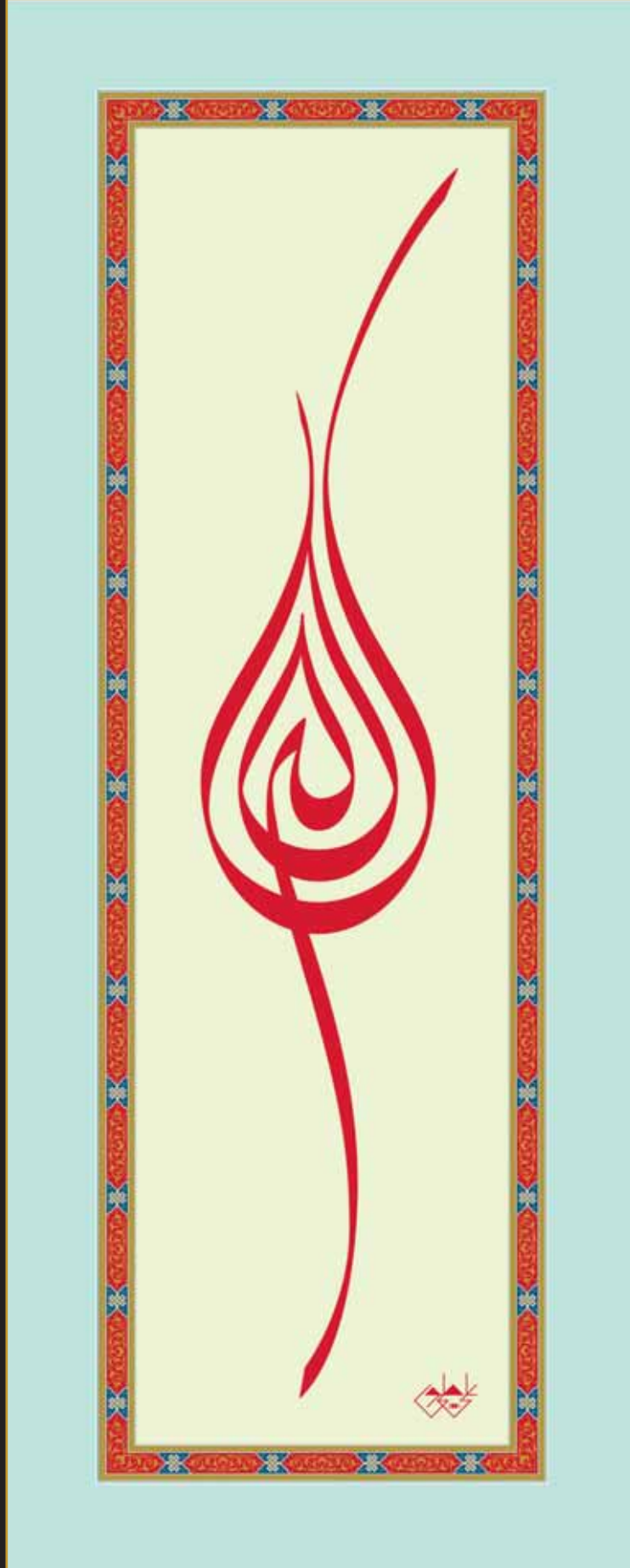
Resim 214- Son halife Abdülmeçid Efendi hattıyla celî sülûs levha. (Fatih Camii)



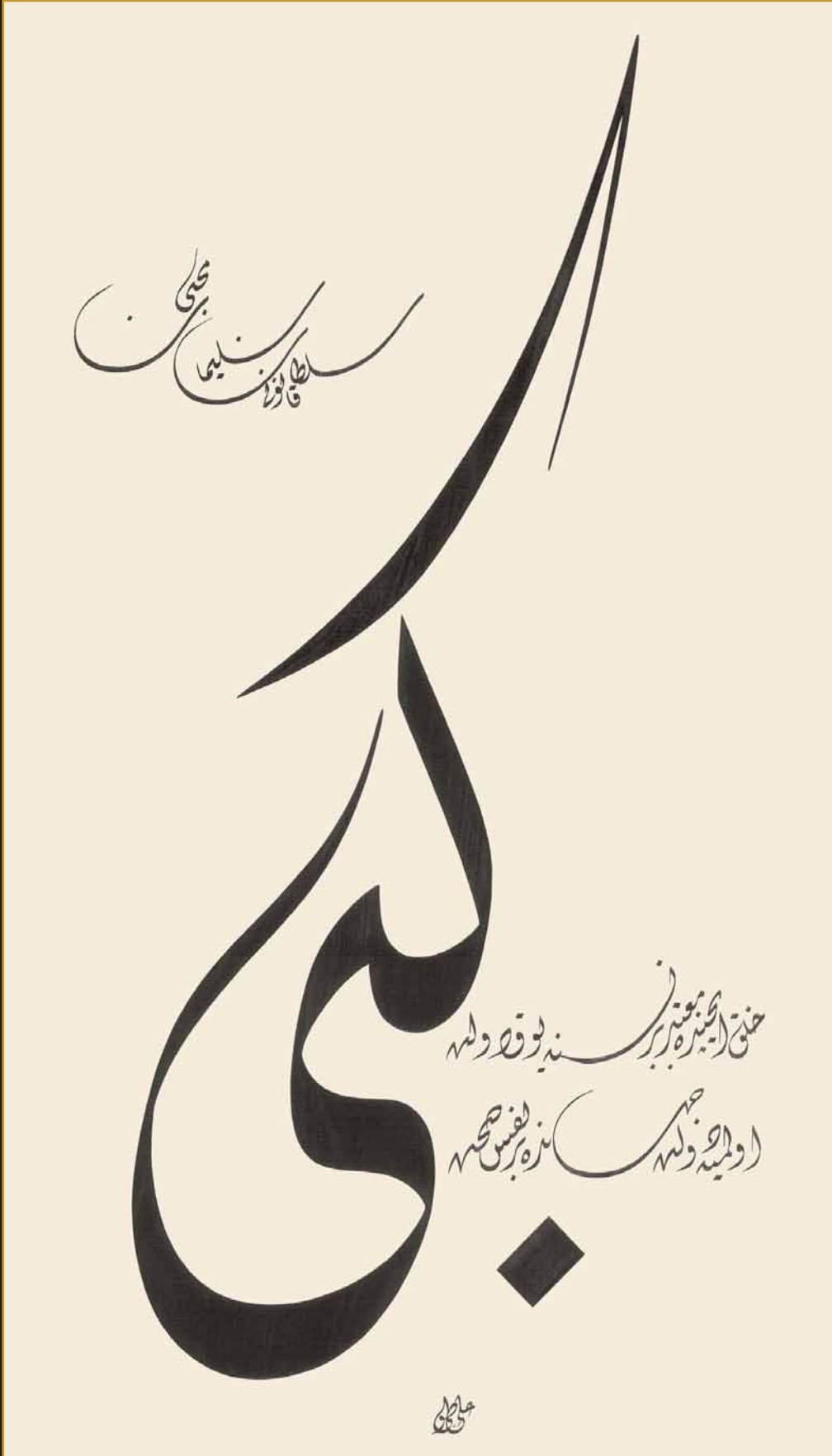
Resim 215- Muhsinzâde Abdullah Bey'e ait celî sülûs kitâbe. (Sultanhamam Hacı Küçük Camii)



Resim 216- Günümüz hattatlarından Mehmet Özçay hattıyla celî sülûs levha. (Tezhib: Gülsüm Gügercin; Ali Demirel Koleksiyonu - İstanbul)



Resim 217- Günümüz hattatlarından Ali Toy'a ait "Lafzatullah" levhası.



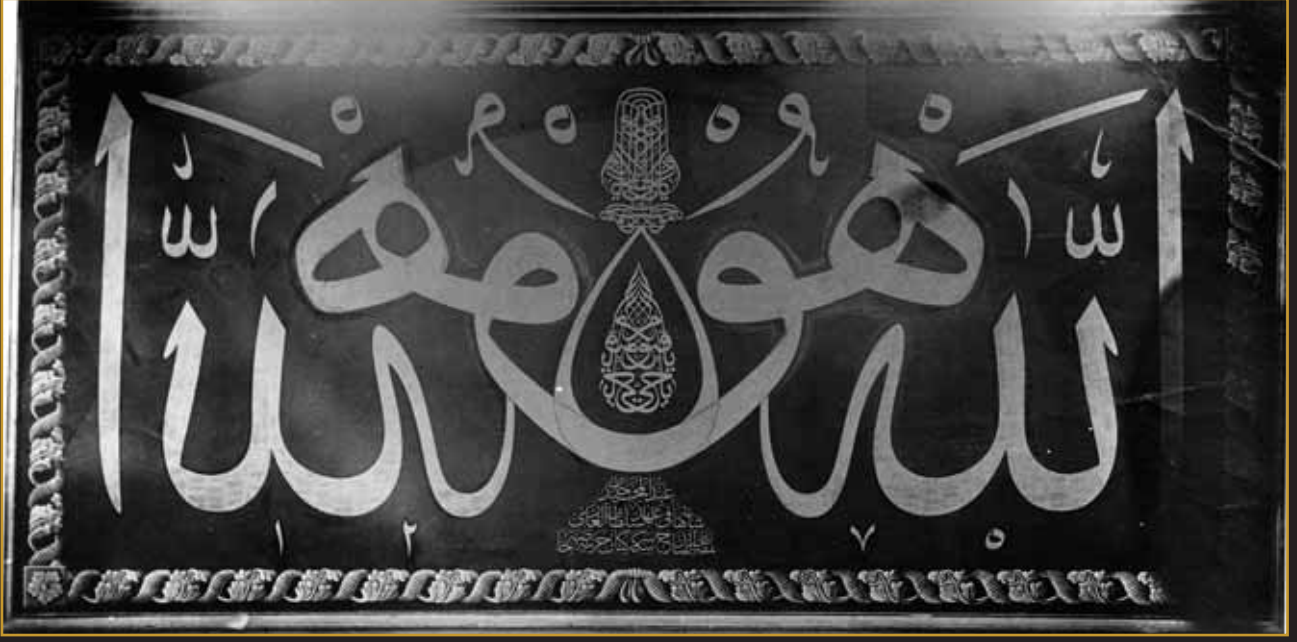
Resim 218- Günümüz hattatlarından Ali Toy'a ait divânî levha.
 "Halk içinde muteber bir nesne yok devlet gibi
 Olmaya devlet cihanda bir nefes sıhhat gibi."
 Kânûnî Sultan Süleyman



Resim 219- Hattat Hamid Aytaç hattıyla sülüs Âyetü'l-Kürsî.



Resim 220- Günümüz hattatlarından Ali Toy'a ait celî ta'lik levha. (Talak Sûresi, 7)



Resim 221- Hattat Abdülfettah Efendi'ye ait Bursa Ulucami'deki celi sülüs müsennâ levhanın 1940 öncesi görünümü. (Fotoğraf: Mustafa Düzgünman, Muhittin Serin fotoğraf arşivi.)



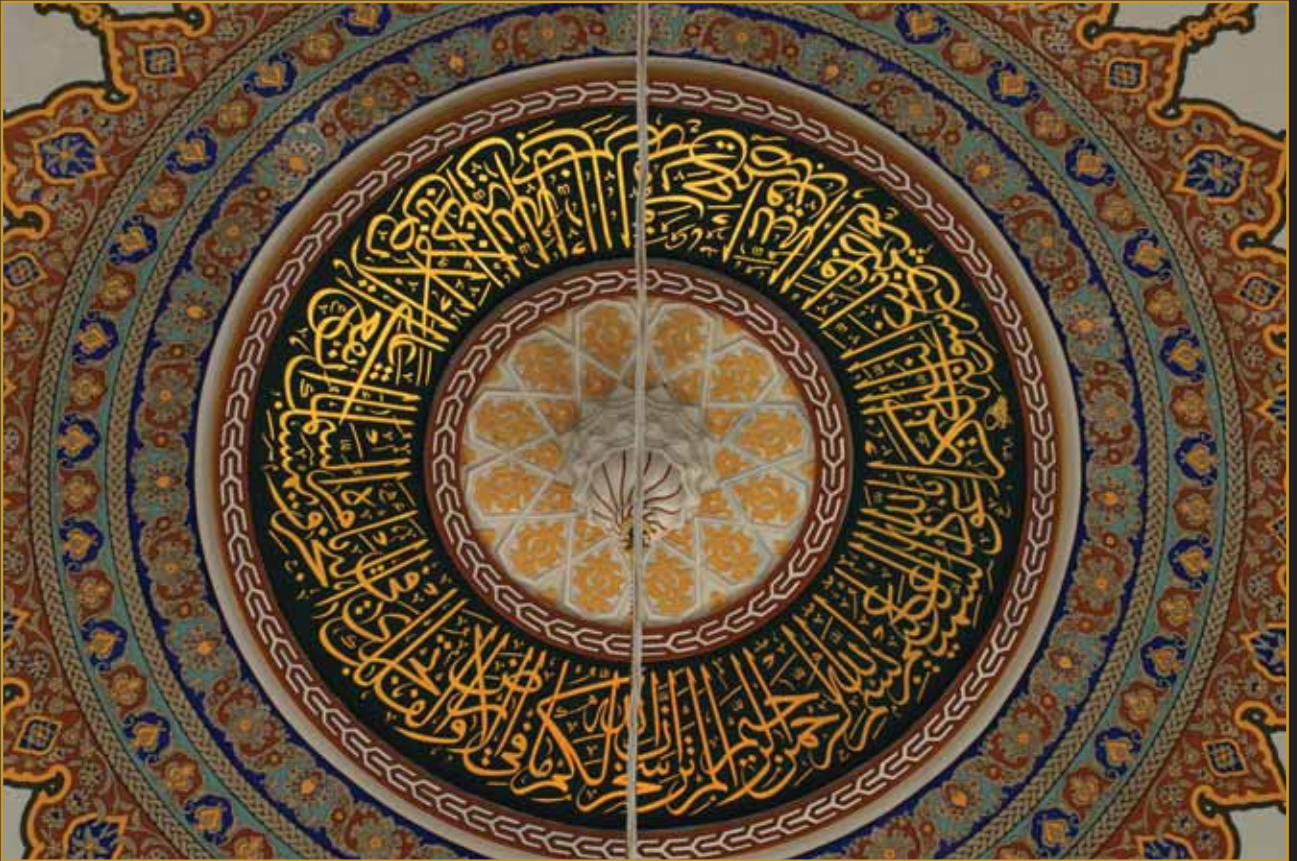
Resim 222- Hattat Abdülfettah Efendi'ye ait Bursa Ulucami'deki celi sülüs müsennâ levha. (Alt kısımda bulunan hattat imzası 1940'lı yıllarda siyah boya ile kapatılmıştır.)



Resim 223- Sultan II. Mahmud imzalı, malâkâri tekniği ile yapılmış celi sülüs levha. (Bursa Ulucami)



Resim 224- Bursa Ulucami'de Şefik Bey hattıyla celi sülüs müsennâ vav'lar.



Resim 225- Hattat Halim Efendi'nin Şişli Camii kubbe yazısı.

بِسْمِ اللّٰهِ الرَّحْمٰنِ الرَّحِیْمِ

اللّٰهُ لَا اِلٰهَ اِلَّا هُوَ اَلْحَيُّ الْقَيُّوْمُ لَا تَاْخُذُهٗ

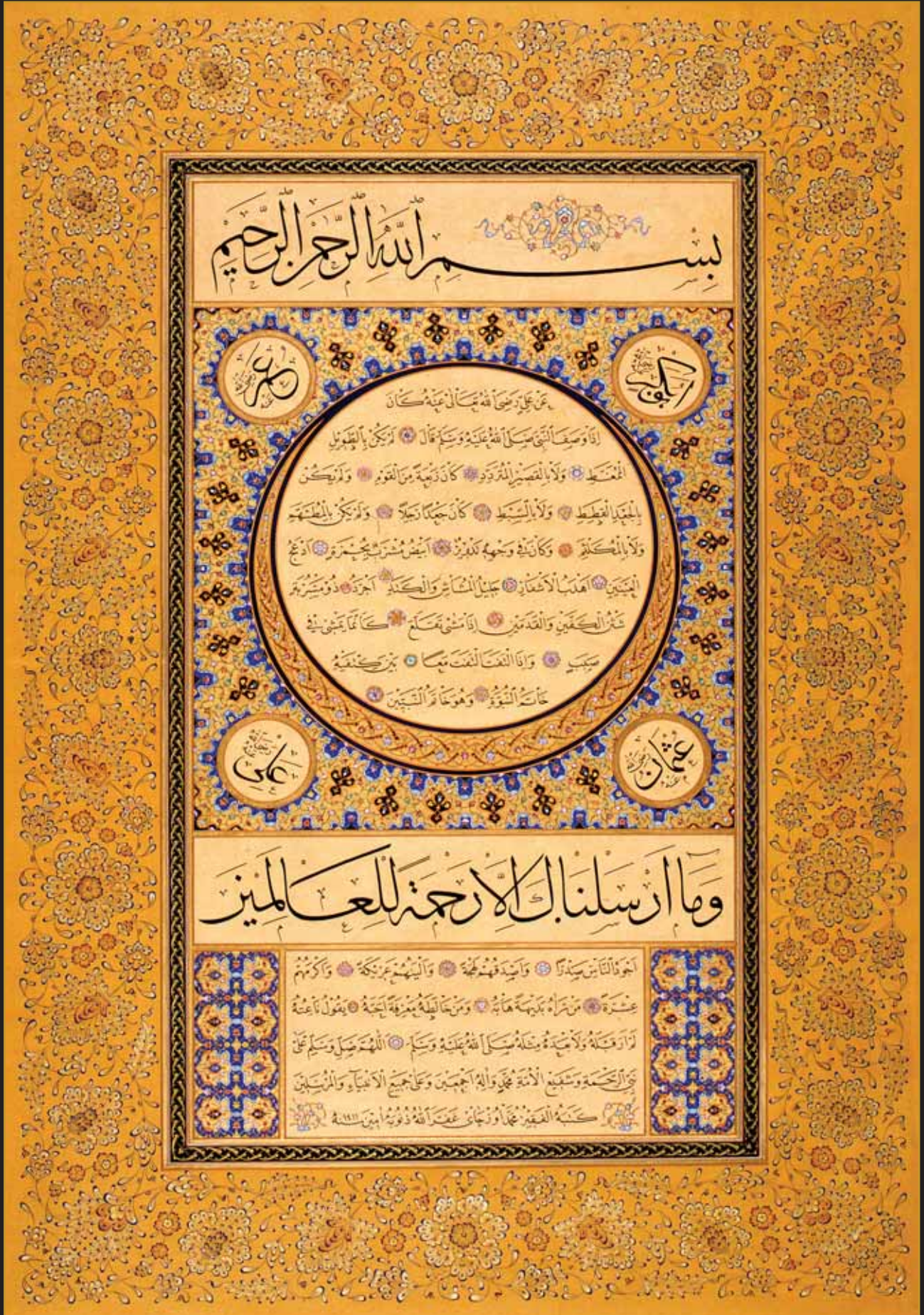
سِنَةٌ وَّلَا نَوْمٌ لَّهٗ مَا فِی السَّمٰوٰتِ وَمَا فِی الْاَرْضِ

مَنْ ذَا الَّذِیْ یَشْفَعُ عِنْدَهٗ اِلَّا بِاِذْنِهٖ یَعْلَمُ مَا

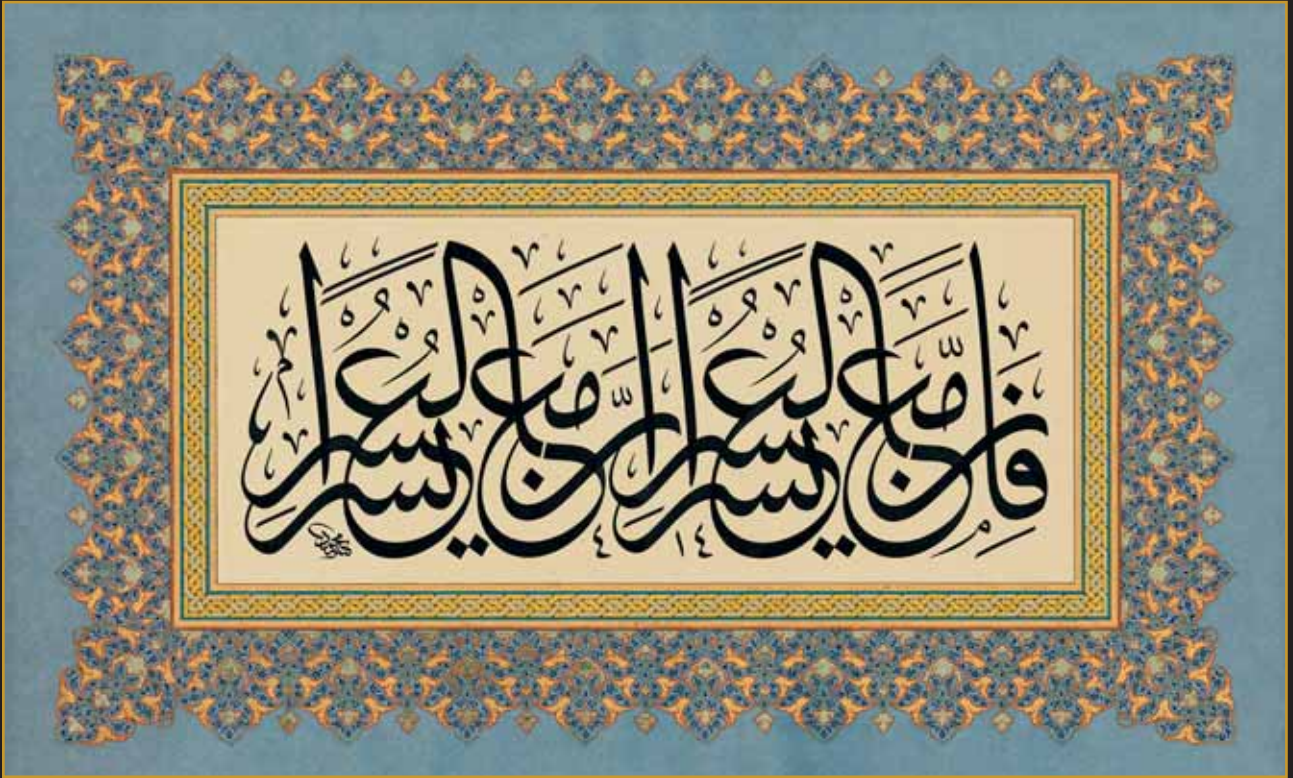
بَیْنَ اَیْدِیْهِمْ وَمَا خَلْفَهُمْ وَّلَا یُحِیْطُوْنَ بِشَیْءٍ مِّنْ عِلْمِهٖ

اِلَّا بِمَا شَاءَ وَسِعَ كُرْسِیُّهٗ السَّمٰوٰتِ وَالْاَرْضَ

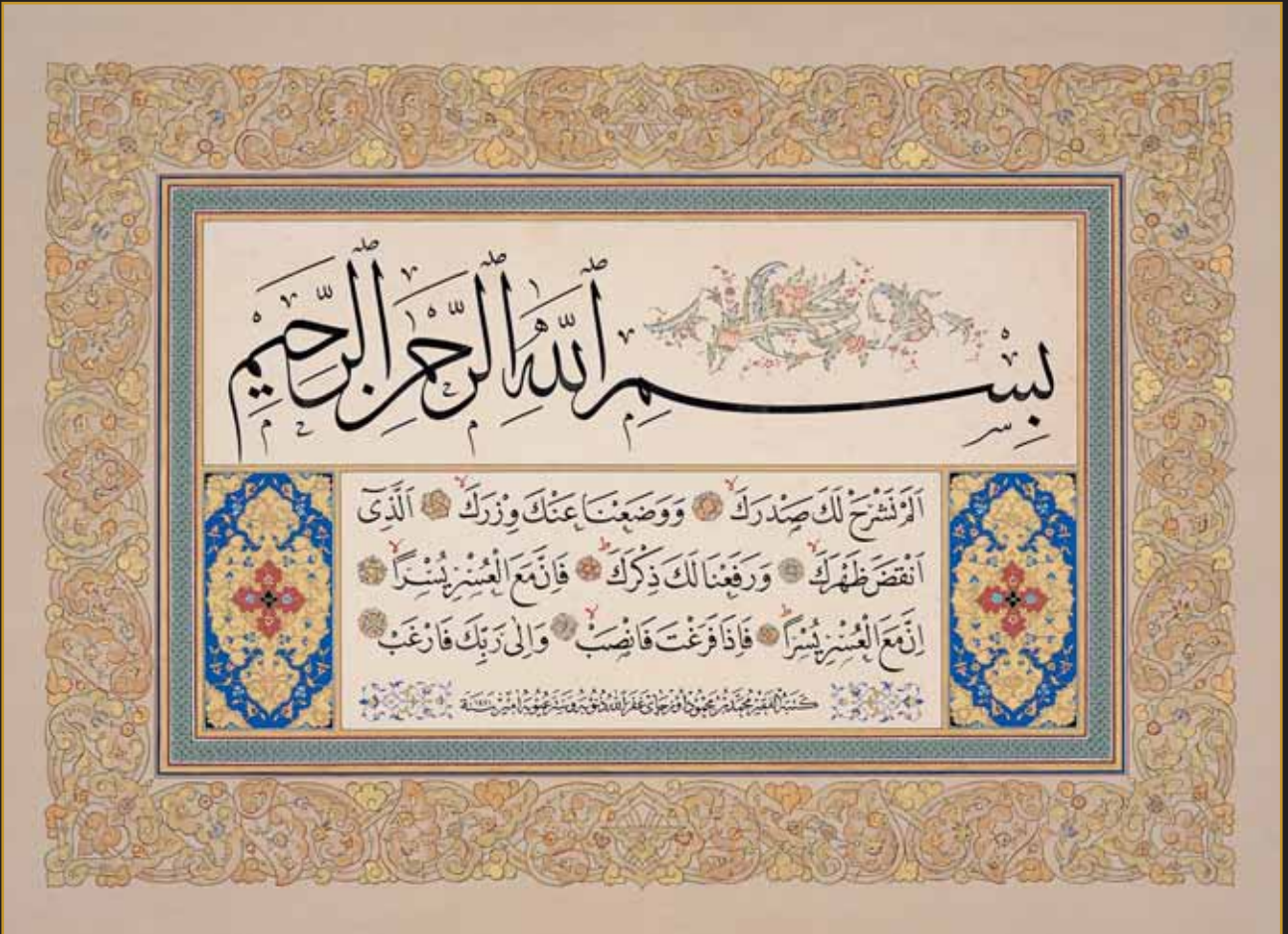
وَلَا یُؤْدُهٗ حِفْظُهُمَا وَهُوَ الْعَلِیُّ الْعَظِیْمُ



Resim 227- Günümüz hattatlarından Mehmet Özçay'a ait sülüs nesih hilye. (Hususi Koleksiyon - İstanbul)



Resim 228- Günümüz hattatlarından Mehmet Özçay'a ait celi sülüs bir levha. (Tezhip: Fatma Özçay; Merhum A. Aydın Bolak Koleksiyonu - İstanbul)



Resim 229- Günümüz hattatlarından Mehmet Özçay'a ait sülüs nesih bir kıt'a. (Tezhip: Ayten Tiryaki; Dr. Enver Gargaş Koleksiyonu - Dubai)